

Obec Jablůnka

756 23 Jablůnka, č.p. 365

Schvaluji:

.....

Bc. Petr BRINČEK

starosta obce

PLÁN PŘIPRAVENOSTI OBCE PŘI VZNIKU MIMOŘÁDNÉ UDÁLOSTI A VYHLÁŠENÍ KRIZOVÝCH STAVŮ

Plán připravenosti obce je zpracován na základě § 21 odst. 1 a 3 zákona č. 240/2000 Sb. o krizovém řízení a o změně některých zákonů (krizový zákon) (dále jen zákon)

OBSAH

1. ZÁKLADNÍ ČÁST		
Název dokladu		POČET LISTŮ
1.1	Charakteristika organizace krizového řízení	
1.2	Zdroje rizik a analýza ohrožení	
1.3	Přehled podnikajících a právnických osob	
2. OPERATIVNÍ ČÁST		
2.1	Přehled krizových opatření	
2.2	Varování obyvatelstva	
2.3	Evakuace	
2.4	Nouzové přežití	
2.4	Krizová karta obce	
2.6	Adresář spojení (Telefonní seznam)	
3. POMOCNÁ ČÁST		
3.1	Zásady manipulace s plánem	
3.2	Geografické a mapové podklady	
3.3	Další dokumenty	

1. Základní část

1.1 Charakteristika organizace krizového řízení

Krizový plán obce Jablůnka			
Schvalovatel a statutární zástupce	Starosta – Bc. Petr BRINČEK		
Adresa	Jablůnka 365 , 756 23 Jablůnka		
URL (www) www.jablunka.cz	Telefon 571 / 452 210	Mobil 737 214 165	E-mail podatelna@jablunka.cz
Vymezení odpovědnosti a působnosti orgánů krizového řízení	<p>Starosta obce dle § 21 zákona 240/2000 Sb. zajišťuje připravenost obce na řešení krizových situací, ostatní orgány obce se na této připravenosti podílejí.</p> <ul style="list-style-type: none">za účelem přípravy na krizové situace a jejich řešení může zřídit krizový štáb obce jako svůj pracovní orgán,zajišťuje za krizové situace provedení stanovených krizových opatření v podmínkách správního obvodu obce; správní úřady se sídlem na území obce, právnické osoby a podnikající fyzické osoby jsou povinny stanovená krizová opatření splnit,plní úkoly stanovené starostou obce s rozšířenou působností a orgány krizového řízení při přípravě na krizové situace a při jejich řešení a úkoly a opatření uvedené v krizovém plánu obce s rozšířenou působností,odpovídá za využívání informačních a komunikačních prostředků a pomůcek krizového řízení určených Ministerstvem vnitra. <p>V době krizového stavu starosta obce</p> <ul style="list-style-type: none">zabezpečuje varování a informování osob nacházejících se na území obce před hrozícím nebezpečím a vyzoomění orgánů krizového řízení, pokud tak již neučinil hasičský záchranný sbor kraje,nařizuje a organizuje evakuaci osob z ohroženého území obce,organizuje činnost obce v podmínkách nouzového přežití obyvatelstva,zajišťuje organizaci dalších opatření nezbytných pro řešení krizové situace. <p>Obecní úřad dle § 21 zákona 240/2000 Sb.</p> <ul style="list-style-type: none">organizuje přípravu obce na krizové situace,poskytuje obecnímu úřadu obce s rozšířenou působností podklady a informace potřebné ke zpracování krizového plánu obce s rozšířenou působností,vede evidenci údajů o přechodných změnách pobytu osob (§ 39d), pro kterou shromažďuje údaje, a předává údaje v ní vedené obecnímu úřadu obce s rozšířenou působností, v jehož správním obvodu se nachází,vede evidenci údajů o přechodných změnách pobytu osob za stavu nebezpečí		

	<p>(§ 39e), pro kterou shromažďuje údaje, a předává údaje v ní vedené obecnímu úřadu obce s rozšířenou působností, v jehož správním obvodu se nachází,</p> <ul style="list-style-type: none"> • se podílí na zajištění veřejného pořádku, • plní úkoly stanovené krizovým plánem obce s rozšířenou působností při přípravě na krizové situace a jejich řešení. <p>Obecní úřad seznamuje právnické a fyzické osoby způsobem v místě obvyklým s charakterem možného ohrožení, s připravenými krizovými opatřeními a se způsobem jejich provedení.</p> <p>Ostatní orgány s územní působností:</p> <p>Bezpečnostní rada obce s rozšířenou působností (§ 24 zákona 240/2000 Sb.) je poradním orgánem zřizovatele pro přípravu na krizové situace. Předsedou bezpečnostní rady ORP je starosta obce s rozšířenou působností, který jmenuje členy bezpečnostní rady ORP. Na jednání bezpečnostní rady ORP se projednává a posuzuje stav zabezpečení a stav připravenosti na krizové situace na území správního obvodu ORP. Na toto jednání mohou být přizvány další osoby.</p> <p>Krizový štáb obce s rozšířenou působností (§ 24b zákona 240/2000 Sb.) je pracovním orgánem zřizovatele pro řešení krizových situací. Předsedou krizového štábu ORP je starosta ORP, který jmenuje členy krizového štábu ORP.</p> <p>Územní správní úřady (§ 24c zákona 240/2000 Sb.) uvedené v krizovém plánu ORP zabezpečují krizovou připravenost v oblasti své působnosti a k tomuto účelu zpracovávají plán krizové připravenosti.</p>
--	---

Krizový štáb ORP Vsetín

k 1.11.2022

p. č.	Funkce v KŠ ORP	Příjmení a jméno	Organizace	spojení			
				byt	pracoviště	mobil	mail
1	BR OR P	předseda Jiří ČUNEK	MěÚ VS		571 491 504	724 010 712	jiri.cunek@mestovsetin.cz
2		zástupce Pavel BARTOŇ	MěÚ VS		571 491 528	737 116 253	pavel.barton@mestovsetin.cz
3		člen Radomír ZIMEK	MěÚ VS		571 491 501	731 682 671	radomir.zimek@mestovsetin.cz
4		člen Ladislav PAJDLA	ÚO PČR		974 680 221	724 173 875	vs.uo.podatelna@pcr.cz

			VS				
5	člen	Zdeněk HUB	HZS ZLK ÚO VS		950 681 100, 950 681 111	724 029 750	zdenek.hub@ zlk.izscr.cz
6	člen	Jan MALÝ	JPO V – Jasen ka		950 683 111	605 044 633	jochanan.wrc@ email.cz
7	člen	Patrik PECINA	MěP VS	604 867 457	571 491 210	734 522 294	patrik.pecina@ mestovsetin.cz
8	tajemník	Daniel VALOUCH	MěÚ VS		571 491 540	724 193 667	daniel.valouch@ mestovsetin.cz
9	vedoucí SPS	Mária PORUBOVÁ	MěÚ VS		571 491 704	721 040 120	maria.porubova@ mestovsetin.cz
10		Jindra TESAŘOVÁ	MěÚ VS	605 464 806	571 491 714	733 784 003	jindra.tesarova@ mestovsetin.cz
11		Daniel ŠRÁMEK	MěÚ VS		571 491 313	603 904 567	daniel.sramek@ mestovsetin.cz
12		Jana RASZKOVÁ	MěÚ VS		571 491 512	733 784 006	jana.raszkova@ mestovsetin.cz
13		Martina ČERMÁKOVÁ	MěÚ VS		571 491 331	739 065 247	martina.cermakova @mestovsetin.cz
14		Valerie ONDŘEJOVÁ	MěÚ VS		571 491 253	603 370 018	valerie.ondrejova @mestovsetin.cz
15		Jaroslava SCHARFOVÁ	MěÚ VS		571 491 571	732 937 526	jaroslava.scharfova @mestovsetin.cz
16		neobsazeno					
17		Dalibor SEDLÁČEK	MěÚ VS		571 491 565	731 607 934	dalibor.sedlacek@ mestovsetin.cz
18		Alice KOPECKÁ	MěÚ VS		571 491 218	737 900 585	alice.kopecka@ mestovsetin.cz
19		Jiří STODŮLKA	MěÚ VS		571 491 220	604 224 958	jiri.stodulka@ mestovsetin.cz

20		Dalibor HOŘANSKÝ	MěÚ VS		571 491 310	776 320 135	dalibor.horansky@mestovsetin.cz
21		Renata HRBÁČKOVÁ	MěÚ VS		571 491 321	721 534 001, 731 682 260	renata.hrbackova@mestovsetin.cz
22		Milan ANDRÝSEK	MěÚ VS		571 491 129	732 161 308	milan.andrysek@mestovsetin.cz
23		Martina ĎULÍKOVÁ	MěÚ VS		571 491 601	734 699 354	martina.dulikova@mestovsetin.cz
24		Petr ŠULÁK	MěÚ VS	571 445 284	571 491 217	603 282 815	petr.sulak@mestovsetin.cz
25		Bohumila MARKOVÁ	MěÚ VS		571 491 576	737 967 496	bohumila.markova@mestovsetin.cz
26		Pavel HRTÁŇ	MěÚ VS		571 491 509	776 063 701	pavel.hrtan@mestovsetin.cz
27		Jolana ONDŘEJOVÁ	MěÚ VS		571 491 591	777 925 501	jolana.ondrejova@mestovsetin.cz
28	IZS a další odborníci	Jan ŠTĚPANÍK	TS Vsetín s.r.o.		571 428 888	737 288 500	jan.stepanik@tsvsetin.cz
29		Dagmar KOPEČNÁ	KHS VS		571 498 024	722 793 673	dagmar.kopečna@khszlin.cz
30		Milan ČERNÍK	HZS ZLK ÚO VS	605 446 629	950 681 302	724 178 374	milan.cernik@zlk.izscr.cz
31		Martin METELKA	Nemocnice VS		571 490 111	603 893 170	metelka@nemocnice-vs.cz
32		Milan KRPEC	KVS VS		577 009 632	728 178 610	m.krpec.kvsz@svscr.cz
33		Jana SKLÁŘOVÁ	OS ČČK VSETÍN			737 511 416	vsetin@cervenykriz.eu
34		Ivo NOVÁK	OO PČR VS		974 680 650	725 123 352	vs.oop.vsetin.podatelna@pccr.cz

35			Pohotovost KŘ	MěÚ		731 171	
			ORP VS	VS		976	

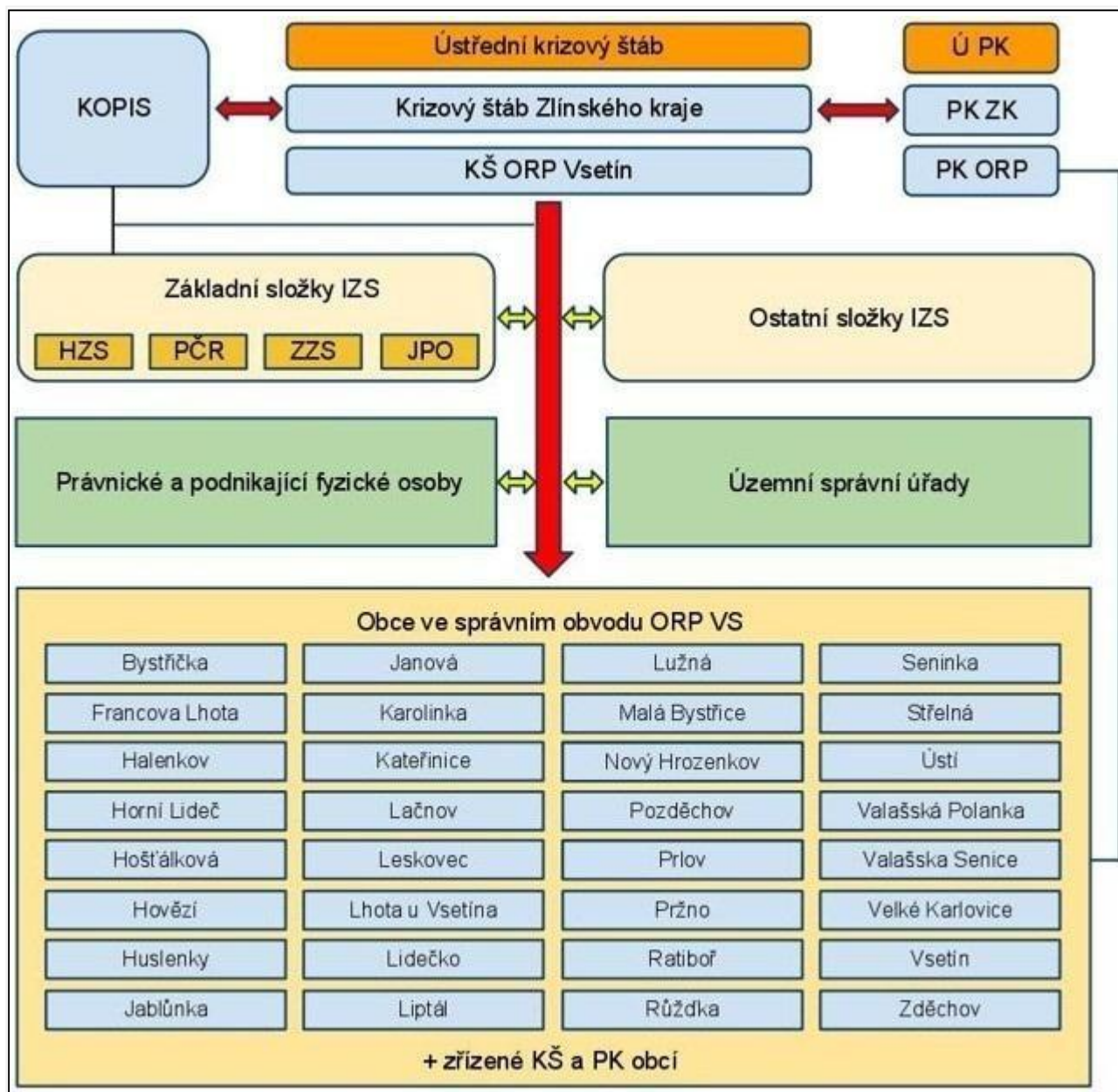
Krizový štáb obce JABLŮNKA

funkce	jméno, příjmení	adresa		Spojení		
		bydliště	pracoviště	organizace	pracoviště	mobil
předseda	Bc. Petr Brinček	Jablůnka	OÚ Jablůnka	OÚ, SDH, JPO	571 452 210	737 214 165
zástupce	Radek Juřínek	Jablůnka	OSVČ - stavebnictví OÚ Jablůnka	OÚ	571 452 210	736 763 595
člen	MVDr. Jana Václavíková	Jablůnka	veterina plyn OSVČ OÚ Jablůnka	OÚ	736 632 009	736 632 009
člen	Ing. Denisa Čížmářová	Jablůnka	ekonom	OÚ	731 651 909	731 651 909
člen	Ing. Pavel Michl	Jablůnka	ekonom	OÚ	737 956 094	737 956 094
člen	Zdeněk Mrlina	Jablůnka	OSVČ	OÚ	724 025 366	724 025 366
člen	Tomáš Karolík	Jablůnka	OSVČ myslivost	JPO	603 229 751	603 229 751
člen	František Minarčík	Jablůnka	OSVČ - pila	SDH, JPO	604 698 959	604 698 959
člen	Bc. Michaela Pagáčová	Jablůnka	Starosta SDH	SDH, OÚ	731 081 132	731 081 132

Záznam o proškolení členů krizového štábu obce Jablůnka:

--	--	--

Vzájemné vazby v rámci krizového řízení



1.2 Zdroje rizik a analýza ohrožení

Možná nebezpečí na území obce Jablůnka

Průmyslové havárie, únik nebezpečné látky

Na území obce Jablůnka se nacházejí **dva objekty**, které objemem zásob nebezpečných látek spadají do režimu zákona č. 224/2015 Sb., o prevenci závažných havárií způsobených vybranými nebezpečnými chemickými látkami a chemickými přípravky (skupina „B“).

- **Kayaku Safety Systems Europe a.s.**
- **D - Technik a.s.**

Podniky se nacházejí v bývalém areálu Zbrojovky Jablůnka mimo zasedlenou oblast. Určené zóny vnějšího havarijního pásma podniků nepředstavují významné nebezpečí pro obyvatelstvo správního obvodu.

Významnými zdroji možného ohrožení jsou objekty, kde se skladují větší zásoby nebezpečných látek, ale nespádají pod režim zákona o prevenci závažných havárií. V případě provozní havárie je však v jejich bezprostřední blízkosti obyvatelstvo ohroženo.

Další rizika představují objekty, kde se skladují látky a hmoty **hořlavé uhlovodíky, propan butan apod.**), Jedná se o:

- **Hajdík a.s.**

Pravděpodobnost havárie - střední

Přírozené povodně

Přírozené povodně mohou vzniknout v kteroukoli roční dobu. V zimních a jarních měsících vznikají převážně táním sněhové pokrývky, zejména v kombinaci s vydatnými dešťovými srážkami. Dále mohou být vyvolány *ledovými jevy*, kdy dochází k ucpání vodního koryta plovoucími ledovými krami.

V letním období mohou vznikat *bouřkové povodně*, které jsou způsobené krátkodobými srážkami velké intenzity, zasahující poměrně malá území. Mohou se vyskytovat kdekoli na malých vodních tocích, katastrofální důsledky mají zejména na sklonitých vějířovitých povodích.

Za intenzivní srážky, způsobující lokální bouřkové povodně lze v našich podmínkách považovat množství srážek cca. 30 mm/hod., 45 mm/2 hod., 55 mm/3 hod., 60 mm/4 hod.

Územím obce Jablůnka protéká jeden významný tok:

- Vsetínská Bečva, délka toku 58,8km, vlévá se do Bečvy

Na území obce Jablůnka lze předpokládat potenciální možnost vzniku všech druhů povodní. Přirozenými povodněmi je obec Jablůnka ohrožena zejména v období jarního tání a hlavně v kombinaci s vydatnými srážkami. Ohrožení obce může být způsobeno i vlivem lokálních přívalových srážek. Při bleskových povodních zároveň dojde k rychlému vzestupu průtoků a vodních stavů na vodních tocích na území obce. Navíc průtok Vsetínské Bečvy je silně ovlivněn hydrologickými poměry na vodním díle Karolinka. Poslední nejzávažnější povodeň zasáhla správní obvod v roce 2010. Způsobené škody dosáhly cca 180 miliónů korun. Záplavová území tohoto toku jsou stanoveny. V minulosti byla obec povodněmi několikrát zasažena.

Pravděpodobnost výskytu - vysoká.

V případě vzniku krizového stavu při povodni, budou povoláni členové povodňové komise obce Jablůnka.

Zvláštní povodeň

Na vodních tocích obce Jablůnka se nenachází žádná vodní díla. Obcí protéká již zmiňovaná Vsetínská Bečva. Nebezpečí může způsobit pouze lokální průtrž mračen na místních potocích.

Pravděpodobnost těchto provozních havárií je nízká

Vodní díla IV. kategorie provozovaná ve správním obvodu nepředstavují závažnější nebezpečí pro obyvatelstvo.

Pravděpodobnost výskytu nízká

Nákazy domácího zvířectva

Existují reálná nebezpečí, která představují epidemie a epizootie. Nebezpečí mohou představovat velkochovy drůbeže a hospodářských zvířat. Ve správním obvodu obce Jablůnka se nachází jeden velkochov skotu (teletník).. Ve vzdálenosti 1 km od obce Jablůnka se nachází velkochov skotu a to v obci Pržno. Tento velkochov skýtá 700 ks skotu. Majitelem obou velkochovů je ZD Mír Ratiboř. Výskyt slintavky a kulhavky by přinesl možnost přenosu této nákazy na obyvatelstvo a v neposlední míře významné hospodářské škody

Pravděpodobnost výskytu - střední.

Havárie v silniční dopravě

Území obce Jablůnka protíná silnice I. třídy I/57 (Valašské Meziříčí - Vsetín - Valašské Klobouky). Vzhledem k tomu, že se jedná o velmi frekventovanou silnici (hlavní silniční tah), tak je pravděpodobnost havárie v silniční dopravě velmi vysoká.

Pravděpodobnost havárie - vysoké.

Havárie v železniční dopravě

Územím správního obvodu prochází dvoukolejná elektrifikovaná trať č. 280 Valašské Meziříčí – Horní Lideč. Na trati č. 280 je 12 přejezdů chráněných světelným zařízením. Na území obce

Jablůnka jsou 2 chráněná světelná zařízení. Vzhledem k hustotě silničního provozu a pravděpodobnosti převážení nebezpečných látek je nutno počítat s pravděpodobností dopravní nehody s následným únikem této látky.

Pravděpodobnost havárie - střední

Narušení dodávek – elektřiny, plynu, vody

Narušení dodávky elektřiny ve správním obvodu obce Jablůnka bývají pouze krátkodobé výpadky způsobené padlými stromy v závislosti na počasí. Převážně se jedná o poryvy větru a sněhovou kalamitu. Dlouhodobější narušení dodávky plynu nebo pitné vody nebylo zaznamenáno. Obec Jablůnka je napojena na zdroj pitné vody a to z vodní nádrže Karolinka. Rozsáhlé a dlouhodobé narušení dodávek elektrické energie bylo již několikrát zaznamenáno v ORP Vsetín. Všechny výpadky byly způsobeny sněhovou kalamitou, která způsobila přerušení vedení vn i nn. Výpadky v jednotlivých letech postihly většinu obcí správního obvodu. Byly několikadenní a postihly vždy několik tisíc osob

Pravděpodobnost opětovného přerušení dodávek elektrické energie - velmi vysoká.

Živelní pohromy- požár lesa, sněhové kalamity, sesuvy

Správní obvod pokrývají lesy s cca 63%. Každoročně dochází k několika lesním požárům. Tyto jsou drtivě většinou způsobeny podceněním nebezpečí při pálení klestí. I přes nepřístupnost terénu nedošlo v posledních letech díky profesionalitě HZS k lesním požárům, které by způsobily závažné škody.

Pravděpodobnost výskytu - vysoká

Vzhledem k charakteru terénu sněhové kalamity ohrožují správní obvod v podstatě každoročně. Způsobují přerušení dodávek elektrické energie, škody na budovách, zhoršení nebo úplné přerušení dopravní obslužnosti. Lze je zaznamenat v průběhu měsíců října- dubna.

Pravděpodobnost výskytu - velmi vysoká

Celá hornatá část území ORP Vsetín leží v geologické oblasti karpatského flyše a patří do oblasti s vysokou četností aktivních sesuvných jevů. Ve správním obvodu obce Jablůnka jsou některá sesuvná pásma. Nejzávažnější lokality byly sanovány. Přesný počet sesuvů nelze určit, protože při každém dlouhodobém dešti mohou vzniknout další nebo se rozšíří již stávající.

Pravděpodobnost výskytu - velmi vysoká

Teroristický útok

Cílem teroristických útoků na území obce mohou být především objekty nacházející se v areálu bývalé Zbrojovky Jablůnka, kde jsou uskladněny výbušniny a trhaviny. Pravděpodobným cílem by

mohly být taktéž nákupní střediska- Jednota, Hruška a jiné.

Pravděpodobnost výskytu - nízká, závislá na vnitropolitické i mezinárodní situaci

Nelze vyloučit žádnou krizovou situaci, na kterou jsou zpracovány typové plány, ale jejich pravděpodobnost výskytu je velmi nízká.

1.3 Přehled PO a PFO obce Jablůnka

Přehled PO a PFO obce Jablůnka

Název a sídlo organizace	KI	spojení			Poznámka
		pracoviště	mobil	e-mail	
Charakter a rozsah pomoci	SaP určené k pomoci				
Přehled PO a PFO ORP VS					
Obec JABLŮNKA		571 452 210	737 214 165	podatelna@jablunka.cz	
<p>- obec je veřejnoprávní korporací, pečuje o všestranný rozvoj svého území a o potřeby svých občanů</p> <p>- obec při výkonu samostatné působnosti a přenesené působnosti chrání veřejný zájem</p> <p>- obec je samostatně spravována zastupitelstvem obce; dalšími orgány obce jsou rada obce, starosta, obecní úřad a zvláštní orgány obce</p> <p>- orgány obce zajišťují připravenost obce na mimořádné události a podílejí se na provádění záchranných a likvidačních prací a na ochraně obyvatelstva</p> <p>- starosta obce zajišťuje připravenost obce na řešení krizových situací;</p>	<p>- zajištění připravenosti obecního úřadu na řešení krizových situací</p> <p>- za krizové situace zajištění provedení stanovených krizových opatření v podmínkách správního obvodu obce Jablůnka a dalších opatření uvedených v operačních plánech</p> <p>- pro řešení krizových situací zřízení krizového štábu ORP a zabezpečení jeho činnosti</p>				

ostatní orgány obce se na této připravenosti podílejí					
<u>OÚ Jablůnka</u> <u>365 Jablůnka</u>		571 452 210	737 214 165	starosta@jablunka.cz	<u>Starosta</u>
Odstraňovací a úklidové práce	Traktor s vlečkou - počet 3ks Nakladač - počet 1ks Motorová pila - počet 2ks Zametací stroj - počet 1ks Elektrocentrála 220v - počet 1ks Ochranné pracovní pomůcky				
<u>JPO II Jablůnka</u>		777 321 085	777 321 085	<u>Daniel Liška</u>	<u>velitel JPO</u>
Odstraňovací a úklidové práce povodně a záplavy, čištění kanalizací a komunikací,	Ponorné čerpadlo - počet 1ks Kalové čerpadlo - počet 1ks Plovoucí čerpadlo - počet 1ks Přenosná požární stříkačka - počet 1ks Motorová pila - počet 2ks Elektrocentrála 380V - počet 1				
<u>Transdev Morava</u>		722 971 627	722 971 627	morava@transdev.com	<u>Dispečer</u>
Přeprava osob	autobus				
<u>SDH Jablůnka</u>		731 081 132	731 081 132	<u>Michaela Pagáčová</u>	<u>velitel SDH</u>
Spolupráce s JPO II					
<u>Miroslav Mátl</u>		<u>OSVČ</u>	731 578 705		<u>Majitel</u>
Zemní práce	Malý bagr - počet 2ks Nákladní auto - počet 1ks				
<u>Petr Dědič</u>		<u>OSVČ</u>	737 724 088		<u>Majitel</u>
Zemní práce	Malý bagr - počet 1ks Nákladní auto - počet 1ks				
<u>Radek Juřínek s.r.o.</u>		<u>firma</u>	603 892 009	<u>Radek Juřínek</u>	<u>Majitel</u>
Stavební práce	Nakladač, nákladní auto				

Určená vzdělávací zařízení ve Zlínském kraji

Vzdělávací zařízení určená hejtnem Zlínského kraje¹⁾ k vykonávání péče o děti v předškolních zařízeních, žáky, kteří plní ve školách povinnou školní docházku, a děti a mládež ve školských zařízeních pro výkon ústavní výchovy, ochranné výchovy a preventivně výchovné péče, pokud tuto péči nemohou v krizové situaci vykonávat rodiče nebo jiní zákonní zástupci.

Určená vzdělávací zařízení vykonávají péči o žáky zpravidla v rozsahu stanoveném plány krizové připravenosti. Mimo výchovně vzdělávací péče zajišťují zejména ubytování, stravování, první pomoc, psychologickou a zdravotní péči v součinnosti s příslušnými odbornými orgány a zařízeními, pomoc žákům při vyhledávání jejich zákonných zástupců i při řešení dalších potřeb vyvolaných krizovou situací a trvale aktualizovanou evidenci ubytovaných osob.

ORP	organizace	příjmení a jméno	kapacita		spojení		
			ubytování	stravování	pracoviště	mobil	mail
VS	ZŠ Velké Karlovice, Dolní	Karel VAŠUT	40	400	571 444 015	732 135 479	zsvk@zsvk.cz
	ZŠ Valašská Polanka	Naděžda HAJDOVÁ	350	540	571 447 896	775 735 661	zsvalpolanka@centrum.cz
	ZŠ VS Sychrov	Karel ZAHRADNÍČEK	30	500	571 419 831	736 769 639	reditel@zssychrov.cz
	ZŠ Nový Hrozenkov	Hana BURDOVÁ	30	450	571 451 529	603 104 015	zshrozenkov@vs.inext.cz
	ZŠ Karolinka	Petr ŠRÁMEK	50	800	571 450 715	737 240 874	zskarolinka@vs.inext.cz
	ZŠ Jablunka	Marie VELIČKOVÁ	100	100	571 499 421	604 681 853 739 215 264	skola@zsjablunka.cz

ZŠ Hovězí	Jiří POKORNÝ	40	500	571 420 800	605 564 246	zshovezi@quick.cz
ZŠ Hošťálková	Miloš SOBOTKA	300	459	571 442 330	605 709 982	zakladni.skola@hostalkova.cz
ZŠ a DD Liptál	Eva ŽŮRKOVÁ	108	200	571 428 723	739 040 324	reditelna@domovaskolaliptal.cz
SPŠ strojnická VS Pod Strání	Jarmila MINAŘÍKOVÁ	45	550	571 428 911	739 043 378	jminarikova@spssvs.inext.cz
ZŠ Francova Lhota	Karel SUCHÁČEK	300	500	571 458 224	737 447 588	zsfrlhota@centrum.cz
ZŠ Halenkov	Soňa RŮŽIČKOVÁ	60	450	571 423 287	731 617 757	zshalenkov@telecom.cz
ZŠ Horní Lideč	Miloš NOVÁK	210	450	571 447 316	737 720 589	zs.hornilidec@seznam.cz

2. OPERATIVNÍ ČÁST

2.1 Přehled krizových opatření dle § 21 odst. 3 zákona č. 240/2000 Sb., krizový zákon, ve znění pozdějších předpisů.

Starosta obce

krizové opatření	právní předpis nařizovatel	organizuje, spolupracuje	způsob zajištění
Zabezpečuje varování a informování osob nacházejících se na území obce před hrozícím nebezpečím a vyrozumění orgánů krizového řízení, pokud tak již neučinil Hasičský záchranný sbor kraje.	§ 21 odst. 3, písm. a) z.č. 240/2000 Sb. starosta	Cestou místních informačních systémů, sítí poplachových sirén, pagerů.	Police ČR, městská policie, JSDH <u>VAROVÁNÍ A VYROZUMĚNÍ</u>
Nařizuje a organizuje evakuaci osob z ohroženého území obce.	§ 21 odst. 3, písm. b) z.č. 240/2000 Sb. starosta	Zpracovatelé plánu evakuace, ve spolupráci s orgány veř. správy (PČR, KÚ, OÚ, KHS, ...)	 <u>EVAKUACE</u>
Organizuje činnost obce v podmínkách nouzového přežití obyvatelstva.	§ 21 odst. 3, písm. c) z.č. 240/2000 Sb. starosta	ORP, HZS, SSHR	 <u>NOUZOVÉ PŘEŽITÍ</u>
Zajišťuje organizaci dalších opatření nezbytných pro řešení krizové situace.	§ 21 odst. 3, písm. c) z.č. 240/2000 Sb. starosta	Starosta	

2.2 Varování obyvatelstva

Varování obyvatelstva je souhrn technických a organizačních opatření zabezpečujících včasné upozornění obyvatelstva orgány veřejné správy na hrozící nebo nastalou mimořádnou událost, vyžadující realizaci opatření na ochranu obyvatelstva a majetku. Zahrnuje zejména varovný signál, po jehož provedení je neprodleně realizováno informování obyvatelstva o povaze nebezpečí a o opatřeních k ochraně života, zdraví a majetku ¹⁾

Jednotný systém varování a vyrozumění je technicky, provozně a organizačně zabezpečen vyrozumívacími centry, telekomunikačními sítěmi a koncovými prvky varování a vyrozumění.

Dle zákona č. 239/2000 Sb., o integrovaném záchranném systému a o změně některých zákonů, zabezpečuje varování obyvatelstva hasičský záchranný sbor kraje a zajišťuje jej obecní úřad a starosta obce.

V obci Jablunka bude po informování HZS varovat občany starosta obce popř. jím pověřená osoba a to prostřednictvím veřejného rozhlasu (v případě potřeby megafon) nebo sirénou HZS.

VAROVNÝ SIGNÁL A JEHO VÝZNAM A NÁHRADNÍ ZPŮSOB VAROVÁNÍ

ZPŮSOB PŘEDÁNÍ TÍŠŇOVÝCH INFORMACÍ

Zkouška sirén

Jedná se o nepřerušovaný tón sirény trvající 140 s.

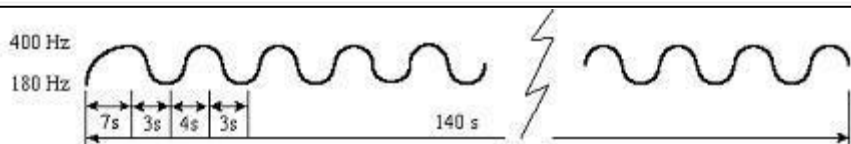
Jedná-li se o elektronickou sirénu nebo místní rozhlas zapojený do systému varování bude vysílána verbální informace: "Zkouška sirén, zkouška sirén, zkouška sirén. Právě proběhla zkouška sirén. Zkouška sirén".



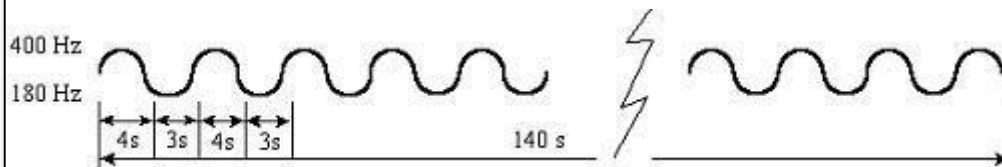
Zkouška sirén se obvykle provádí každou první středu v měsíci ve dvanáct hodin.

Jediný **varovný signál** v České republice je signál "Všeobecná výstraha". Je vyhlášován kolísavým tónem sirény po dobu 140 vteřin. Vyhlášován může být třikrát za sebou v cca třímínutových intervalech.²

Průběh varovného signálu:



(obr. - schéma průběhu signálu všeobecná výstraha u rotační sirény)



(obr. - schéma průběhu signálu všeobecná výstraha u elektronické sirény a místního informačního systému - bezprostředně po zaznění signálu následuje verbální informace)

U všech koncových prvků musí být bezodkladně po vyhlášení varovného signálu obyvatelstvu předána verbální **tísňová informace**, ve které se sdělí údaje o bezprostředním nebezpečí vzniku nebo o nastalé mimořádné události a údaje o opatřeních k ochraně obyvatelstva. K tomu jsou využívány především koncové prvky varování, vybavené modulem pro vysílání (elektronické sirény a místní informační systémy), které umožňují bezprostředně po zaznění signálu odvysílat verbální tísňovou informaci.

Pokud to koncové prvky neumožňují (např. elektrické rotační sirény) je možné k tísňovému informování po odeznění varovného signálu využít obecní nebo objektový rozhlas, informační kanály kabelové televize, zobrazovací panely, všechny hromadné informační prostředky, webové stránky orgánů státní správy a samosprávy, nebo úřední vyhlášky orgánů státní správy a samosprávy.

Obsah verbálních informací spojených s varovným signálem:

Verbální informace č. 2 - „Všeobecná výstraha, všeobecná výstraha, všeobecná výstraha. Sledujte vysílání českého rozhlasu, televize a regionálních rozhlasů. Všeobecná výstraha, všeobecná výstraha, všeobecná výstraha.“

Verbální informace č. 3 - „Nebezpečí zátopové vlny, nebezpečí zátopové vlny. Ohrožení zátopovou vlnou. Sledujte vysílání českého rozhlasu, televize a regionálních rozhlasů. Nebezpečí zátopové vlny, nebezpečí zátopové vlny.“

Verbální informace č. 4 - „Chemická havárie, chemická havárie, chemická havárie. Ohrožení únikem škodlivin. Sledujte vysílání českého rozhlasu, televize a regionálních rozhlasů. Chemická havárie, chemická havárie, chemická havárie.“

Verbální informace č. 5 - „Radiační havárie, radiační havárie, radiační havárie. Ohrožení únikem radioaktivních látek. Sledujte vysílání českého rozhlasu, televize a regionálních rozhlasů. Radiační havárie, radiační havárie, radiační havárie.“

Náhradní způsob varování

Náhradní způsob varování je organizován v případě výpadku funkčnosti jednotného systému varování a vyrozumění, popř. v odlehlých místech, které nejsou pokryty koncovými prvky varování. Zabezpečen by byl operativně všemi dostupnými prostředky, a to např. výstražným zvukovým a rozhlasovým zařízením na služebních vozech HZS kraje, Policie ČR a Městské policie, přímé varování občanů členy složek IZS, popř. jinými pověřenými osobami-spojky.

2.3 Evakuace

Evakuací² se zabezpečuje přemístění osob, zvířat, předmětů kulturní hodnoty, technického zařízení, případně strojů a materiálu k zachování nutné výroby a nebezpečných látek z míst ohrožených mimořádnou událostí do míst, která zajišťují pro evakuované obyvatelstvo náhradní ubytování a stravování, pro zvířata ustájení a pro věci uskladnění.

Evakuace se plánuje pro

- řešení mimořádných událostí, které vyžadují vyhlášení třetího nebo zvláštního stupně poplachu (zvláštnosti provádění evakuace v rámci povodňové ochrany jsou uvedeny v příloze č.3, vyhlášky MV č. 380/2002 Sb.)
- ze zón havarijního plánování jaderných zařízení nebo pracovišť s velmi významnými zdroji ionizujícího záření
- ze zón havarijního plánování objektů nebo zařízení s nebezpečnými chemickými látkami

Vztahuje se na všechny osoby v místech ohrožených mimořádnou událostí s výjimkou osob, které se budou podílet na záchranných pracích, na řízení evakuace nebo budou vykonávat jinou neodkladnou činnost; přednostně se lánuje pro následující skupiny obyvatelstva:

- a) děti do 15 let,
- b) pacienty ve zdravotnických zařízeních,
- c) osoby umístěné v sociálních zařízeních,
- d) osoby zdravotně postižené,
- e) doprovod osob uvedených v písmenech a) až d).

Způsoby realizace evakuace

Evakuace samovolná

jedná se o proces evakuace který není řízen a obyvatelstvo jedná dle vlastního uvážení (pěšky, vlastním vozidlem). Úkolem orgánů zodpovědných za evakuaci je usměrnit průběh a trasy samovolné evakuace.

Evakuace řízená (organizovaná)

Proces evakuace je řízen orgány odpovědnými za evakuaci. Osoby jsou evakuovány pomocí dopravních prostředků (autobusy, vlastní osobní vozidla). Na řízenou evakuaci navazují opatření nouzového přežití, tzn. osoby jsou převezeny do přijímacího střediska, a při nutnosti nouzového ubytování rozděleny do předurčených ubytovacích prostor.

Při evakuaci budou využívána služební vozidla OÚ, soukromá vozidla občanů, auta hasičů popř. nákladní auta poskytnutá občany.

Plán evakuace obyvatelstva je součástí Havarijního plánu Zlínského kraje, část C6.

Zabezpečení evakuace

Všestrané zabezpečení evakuace zajišťuje zpracovatel plánu, kterým je v souladu se zákonem č. 239/2000 Sb., o integrovaném záchranném systému a o změně některých zákonů, hasičský záchranný sbor kraje. Jednotlivá opatření k zabezpečení evakuace zajišťuje v součinnosti s věcně příslušnými orgány veřejné správy. Těmito orgány jsou např. územní ředitelství Policie ČR, obecní úřady, krajský úřad.

Evakuaci zabezpečuje: Brinček Petr - starosta obce

Juřínek Radek - místostarosta obce

Dle požadavku a potřeby členové krizové a povodňové komise

Pořádkové zabezpečení

Zajišťuje zpracovatel evakuačního plánu (HZS kraje) v součinnosti s příslušným orgánem veřejné správy (PČR). Zahrnuje zajištění veřejného pořádku a bezpečnosti v průběhu celé evakuace.

Pořádkové zabezpečení: PČR, obvodní oddělení Jablůnka.

Dopravní zabezpečení

Zajišťuje zpracovatel evakuačního plánu na základě:

a) uzavřených dohod s dopravními společnostmi o poskytnutí pomoci mezi ČR -Hasičským záchranným sborem kraje a právníckými osobami, provozujícími dopravní služby (viz. níže)

b) uplatněním mimořádných pravomocí³

Dopravní zabezpečení: Brinček Petr - starosta obce (auta hasičů)

Juřínek Radek - místostarosta obce

Liška Daniel - velitel JPO II

Janírek Jaroslav - velitel SDH

Zdravotnické zabezpečení

Zahrnuje v první řadě poskytování předlékařské zdravotnické pomoci, převozu do zdravotnických zařízení a zabezpečení hygienicko-epidemiologických opatření. Zajišťuje jej zpracovatel evakuačního plánu v součinnosti s příslušným orgánem veřejné správy.

Zdravotnické zabezpečení: MUDr. Miloslav Hromada tel. 571 452 482

Zabezpečení ubytování, zásobování a distribuce zásob

Zahrnuje v první řadě zabezpečení nouzového stravování a zásobování pitnou vodou, potravinami a nouzovými příděly předmětů, nezbytných k přežití. Zajišťuje jej zpracovatel evakuačního plánu na základě uzavřených smluv (nouzové ubytování) nebo na základě mimořádných pravomocí³

Zabezpečení ubytování, zásobování a distribuce zásob: Lucie Zapletalová - MŠ Jablůnka

Michaela Hajdová - OÚ Jabl.

Radek Juřínek - OÚ Jablůnka

Marie Veličková - ZŠ Jablůnka

Ivana Vršanská - OÚ Jablůnka

Mediální zabezpečení

Zahrnuje zejména zabezpečení varování obyvatelstva, vydání návodů pro chování obyvatelstva a následné předání potřebných tiskových informací. Zajišťuje zpracovatel evakuačního plánu.

Mediální zabezpečení: Petr Brinček - starosta obce Jablůnka

Zajištění přepravy evakuovaných osob (smluvně ošetřeno)

Název a sídlo přepravce	Počet BUS [*]	Kap. osob	Výjezd vozidel od vyžádání KOPIS	Kontakt			Pozn.
				jméno	telefon	email	
ČSAD VS Ohrada 791	1	60	30 min ¹	DISPEČINK ČSAD VS	571 498 211	csadvs@csadvs.cz	.Smlouva č. 97/2009
	3	180	90 min ¹				
	10	600	240 min ¹				

¹ v noci, v soboty, neděle a svátky se výjezdový čas vozidel zdvojnásobuje

² ČR. Vyhláška Ministerstva vnitra č. 380/2002 Sb., k provádění úkolů ochrany obyvatelstva. In 380/2002 Sb.. 2002, 380, s. 4-5.

³ např. §16 písm. d) zákona č. 239/2000 Sb.

* autobusy jsou dodány s obsluhou

** nasazená kapacita vozidel je definována jako minimální a je odvislá od použitelných vozidel - autobusů MHD, které budou v dané době k dispozici

2.4 Nouzové přežití

Nouzové přežití obyvatelstva je soubor činností a postupů věcně příslušných orgánů, dalších zainteresovaných subjektů a samotných občanů, prováděných s cílem minimalizovat negativní dopady mimořádných událostí na zdraví a životy postiženého obyvatelstva.

Nouzové přežití obyvatelstva je řešeno na základě zákona č.239/2000 Sb., o integrovaném záchranném systému a vyhlášky MV č.328/2001 Sb., o některých podrobnostech zabezpečení IZS a je rozpracováno v havarijním plánu kraje.

Opatření nouzového přežití obyvatelstva navazují na evakuaci obyvatelstva z postiženého území nebo jsou realizována přímo v prostoru mimořádné události. Tato opatření jsou rozpracována v Plánu nouzového přežití, který je součástí havarijního plánu kraje, a zahrnují:

- nouzové ubytování
- nouzové zásobování potravinami
- nouzové zásobování pitnou vodou
- nouzové základní služby obyvatelstvu
- nouzové dodávky energií

- organizování humanitární pomoci
- rozdělení odpovědnosti za provedení opatření pro nouzové přežití obyvatelstva.

K zabezpečení nouzového přežití obyvatelstva jsou využívána především stacionární zařízení umožňující nouzové ubytování a stravování.

Připravena jsou také vzdělávací zařízení, která byla Krajským úřadem Zlínského kraje jako orgánem krizového řízení podle §29 odst.1. zákona č.240/2000 Sb. o krizovém řízení a o změně některých zákonů (krizový zákon) v souladu s §2 odst. 1 vyhlášky č.281/2001 Ministerstva školství, mládeže a tělovýchovy ze dne 3.července 2001, kterou se provádí §9 odst.3 písm. a) zákona č. 240/2000 Sb., o krizovém řízení a o změně některých zákonů, určena k vykonávání péče o žáky s cílem zabezpečit ochranu života, zdraví, osobního majetku a základních práv žáků.

Nouzové ubytování: MŠ Jablůnka - Lucie Zapletalová tel. 605 826 28, cca 50 lůžek

Sokolovna - Michaela Hajdová tel. 731 175 028, cca 200 lůžek

ZŠ jablůnka - Marie Veličková tel. 604 681 853, cca 300 lůžek

OÚ Jablůnka - Michaela Koňářiková tel. 736 773 064, cca 120 lůžek

3. Pomocná část

3.1 Způsob používání plánu

Zpracovatelem plánu je obecní úřad Jablůnka v součinnosti s oddělením havarijního a krizového řízení MěÚ Vsetín s použitím dokumentace z Krizového plánu kraje. Plán obsahuje souhrn opatření a postupů k řešení krizových situací v obvodu obce.

Plán nebo jednotlivé části a přílohy zahrnují informace, které není přípustné dále nekontrolovatelně rozšiřovat. Šířit svévolně tento dokument nebo jeho jednotlivé části mimo orgány krizového řízení není přípustné. Veřejnost není nutné informovat v plném rozsahu o obsahu. O zveřejnění jeho částí musí rozhodnout Bezpečnostní rada ORP Vsetín na návrh zpracovatele. S obsahem se mohou seznamovat členové orgánů krizového řízení, dále složky IZS a osoby odpovědné a podílející se na jeho celkovém zpracování a aktualizaci.

Plán je vyhotoven v elektronické a tištěné verzi ve dvou vyhotoveních-1x obec, 1x oddělení havarijního a krizového řízení MěÚ Vsetín.

Způsob aktualizace plánu

Aktualizace je prováděna průběžně dle nastalých změn, Souhrnná aktualizace plánu se provádí jednou ročně od jeho schválení.

Plán připravenosti obce nabývá účinnosti dnem 28.2.2013.

Aktualizaci plánu provádí starosta nebo místostarosta obce vždy k 28. únoru daného roku.

Záznam o aktualizaci:

K datu:				
	jméno	podpis	jméno	podpis
28.2.2014	Petr Kochwasser			
28.2.2015	Zdeněk Mrlina			
28.2.2016	Zdeněk Mrlina			
28.2.2017	Zdeněk Mrlina			
28.2. 2018	Zdeněk Mrlina			
28.2. 2019	Zdeněk Mrlina			
28.2. 2020	Zdeněk Mrlina			
28.2. 2021	Zdeněk Mrlina			

28.2.2023	Bc. Petr Brinček			
28.2.2024	Bc. Petr Brinček			
28.2.2025	Bc. Petr Brinček			